

Jaarverslag 2009

Voorwoord

Een nieuwe naam

In het jaarverslag van 2008 kondigden we de wens voor een naamsverandering al aan. Het personeel werd nauw betrokken bij de nieuwe naam. Door middel van een prijsvraag konden zij actief meedenken. De onthulling kreeg een feestelijk karakter tijdens de open dag.

19 september 2009 was het zover. Stichting Hulp en Welzijn Leeuwarden werd al “puzzelend” door wethouder Sluiter samen met naamgenote Sinne veranderd in Sinne welzijn. Maatschappelijk werker mevrouw Roodvoets bedacht de naam.

In de selectieprocedure voor de nieuwe naam lieten we ons begeleiden door een bureau die voor een passend slogan zorgde: “Investeer in je leven”. Daarmee wordt goed uitgedrukt wat Sinne welzijn in alle activiteiten nastreeft; een optimistische, warme naam en een slogan waarmee we mensen stimuleren de kwaliteit van hun eigen leven te vergroten. Daarnaast doet de slogan een beroep op de eigen inzet van de cliënt. Samenwerkingspartners, collega organisaties en bewoners uit al onze werkgebieden waren voor de Open Dag uitgenodigd. Het was een gezellige dag gevuld met workshops, marktkraampjes, presentaties, kleurwedstrijd en doe-activiteiten voor iedereen.

Voorwoord Raad van Toezicht

2009 is een bijzonder jaar geworden.

Het jaar bracht een nieuwe naam, een nieuw logo en een nieuwe huisstijl.

Het jaar bracht een nieuwe OR. De medezeggenschap heeft een brede verankering in de organisatie gevonden en geresulteerd in een enthousiaste nieuwe OR.

Het jaar bracht ook verdergaande samenwerking met Welzijn Leeuwarden in de vorm van een samenwerkingsovereenkomst op het gebied van multi culturalisatie en inburgering en een uitwerking van de gezamenlijke plannen van beide organisaties met de gemeente in de vorm van de oprichting van het Multi Cultureel Centrum (MCC) tegen het einde van het jaar.

En tot slot kwam tegen de kerst het bericht dat de directeur-bestuurder in het nieuwe jaar als projectleider leiding zou gaan geven aan het MCC en per 1-2-2010 zijn bestuurdersfunctie zou neerleggen.

Dat is nogal wat aan gebeurtenissen en veranderingen die zich aandienen en hun schaduw vooruitwerpen naar de komende jaren.

Genoemde gebeurtenissen betreffen voor een deel de interne organisatie, maar voor een belangrijk deel betreffen ze, soms indirect, ook de externe organisatie. Daarmee zijn ze direct van invloed op de resultaten van deze welzijnsorganisatie voor de cliënten en deelnemers uit Leeuwarden, Franekeradeel en de Middelsee-gemeenten.

De Raad van Toezicht is de medewerkers erkentelijk voor hun inzet, hun prestaties en hun flexibiliteit. Welzijnswerk is een steunpilaar in het welbevinden van burgers en wil dat juist in tijden van crisis en dreigende bezuinigingen ook blijven.

Zonder de betrokkenheid, en professionaliteit van de medewerkers is dat niet te realiseren. Dank dus aan allen.

Alien Uitham,
Voorzitter RvT

Inhoudsopgave

Voorwoord	2
Sector Peuterspeelzalen, Opvoedingsondersteuning en Kinderopvang (POK)	4
Trends en signalering	6
Sector Maatschappelijke dienstverlening	7
Trends en signalering	9
Sector Jeugd en Samenlevingsopbouw	11
Jongerenwerk	11
Jongerenwerk, bijzonderheden in de wijken	12
Jongerenwerk, trends en signalering	15
Allochtonenwerk	16
Taalontmoetingen	18
Ruimte voor contact	19
Buurtbemiddeling	19
Opbouwwerk	20
Organisatie, medewerkers en sociaal verslag	23
Personeel	23
Ondernemingsraad (OR)	31
HKZ-certificatie	32
Klanttevredenheidmeting	32
Samenstelling managementteam 31 december 2009	32
Samenstelling Raad van Toezicht 31 december 2009	32

Toelichting op de wijze van verantwoording

In de hierna volgende tabellen staan de afspraken per sector beschreven zoals die zijn overeengekomen met de subsidiënt. In de laatste kolom bijzonderheden hebben wij de opvallende zaken, trends, c.q. ontwikkelingen vermeld.

Sector Peuterspeelzalen, Opvoedingsondersteuning en Kinderopvang (POK)

Activiteitensoorten	Omschrijving	Prestatie-indicatoren	Gerealiseerd conform afspraken	Bijzonderheden
Begeleiding	Buurtmoeders/ opvoedondersteuners	50 ouder-kindrelaties	60 gezinnen zijn begeleid, waarvan 5 met extra tijdelijke subsidie in Oud-Oost . Er zijn 1125 huisbezoeken zijn gedaan, dit zijn 112 meer dan in 2008.	In 2009 is er weinig uitval in de gezinnen. Bij de gezinnen die meedoen, is er steeds meer spraken van meervoudige problematiek. Er zijn 23 etniciteiten onder de deelnemers. Top drie van de wijken waar de gezinnen wonen: Bilgaard, Heechterp/Schieringen en Aldlân . In tegenstelling tot een aantal jaren geleden, wordt er nu, gedurende het gehele schooljaar, aangemeld.
Bijeenkomsten	Opvoedondersteuners	22 samenkomsten	Er zijn 22 bijeenkomsten verdeeld over 2 locaties gehouden.	Gemiddelde opkomst was in 2009 hoger dan in het voorgaande jaar.
Peuterspeelzaal	2 x 2,5 uur per week	61 groepen x 13,5	Er zijn 60 groepen met een gemiddelde van 12,2 kinderen. Van de 60 groepen zijn er drie tweetalig (Fries en Nederlands). De drie tweetalige leidsters zijn gecertificeerd.	Oorzaak terugloop is een combinatie van aanmelding bij de kinderopvang en terugloop van het gemeentelijk geboortecijfer. In de Zuidlanden is een nieuwe peuterspeelzaal geopend waarin we nauw samenwerken met SKL Kinderopvang. In 2009 hebben we peuterspeelzaal KIO gesloten omdat we de veiligheid en hygiëne niet meer konden garanderen. Op alle peuterspeelzalen zijn er ontruimingsoefeningen gehouden en alle peuterleidsters zijn BHV gecertificeerd. De GGD-rapportage heeft verbeterpunten aan het licht gebracht die wij in 2009 hebben uitgevoerd en waar we in 2010 mee doorgaan.

Sector Peuterspeelzalen, Opvoedingsondersteuning en Kinderopvang (POK)

Activiteitensorten	Omschrijving	Prestatie-indicatoren	Gerealiseerd conform afspraken	Bijzonderheden
Ouderkamer	Educatieve- en creatieve activiteiten in 2 basisscholen voor ouders van peuters en schoolgaande kinderen.	Themabijeenkomsten.	In de ouderkamer in de Vrijheidswijk zijn 15 bijeenkomsten georganiseerd. Er is een bereik van 15 ouders, de gemiddelde opkomst is 8 ouders per bijeenkomst. Ouderkamer Bilgaard : er zijn 17 bijeenkomsten georganiseerd, er is een bereik van 23 ouders met een gemiddelde opkomst van 8 ouders.	Ouders in de Vrijheidswijk van zowel de openbare basisschool als de Protestants Christelijke basisschool hebben zich met succes ingezet voor een gezamenlijke ouderkamer. In Bilgaard was er sprake van een enthousiaste kern van ouders die altijd aanwezig was. Voor nieuwkomers was het derhalve moeilijk om zich een plek te verwerven in de min of meer vaste groep. Wat er ook aan begeleiding werd gedaan; de onderlinge contacten bleven stroef verlopen. De school heeft daarom besloten om tot de zomervakantie van 2010 te stoppen met de ouderkamer.
Brede Scholen	Een samenwerkingsverband van organisaties die zich in een wijk bezighouden met de opvang en educatie van kinderen van 0 tot 12. Voornaamste doel is om ontwikkelingskansen van kinderen in de wijken te vergroten.	Sinne welzijn participeert als één van de ketenpartners in 9 Brede Scholen.	Deelname in Brede Scholen in: Vrijheidswijk, Bilgaard, Achter de Hoven, Camminghaburen, Zuiderburen, Zuidlanden, Oud-Oost en Heechterp/Schieringen.	Iedere Brede School kiest, in onderling overleg met alle netwerkpartners, voor een programma op maat.
Voor - en Vroegschoolse educatie (VVE); Taalontwikkeling en Kaleidoscoop	Voor- en Vroegschoolse Educatie	Kaleidoscoop op 4 groepen; 15 VVE-groepen. Taalontwikkeling; gemiddelde groepsbezetting 91%; gem. aantal peuters per groep: 15. Openstelling per dagdeel 2,5 uur.	Alle taken zijn gerealiseerd zoals afgesproken. De groepsbezetting echter hebben we niet volledig gehaald (85,25%). Aantal peuters bij Kaleidoscoop was 11 en bij Taalontwikkeling 13.	De groepsbezetting in percentage en aantallen zijn niet gehaald. De reden hiervoor ligt in dezelfde oorzaak als genoemd bij de peuterspeelzalen hierboven. Oorzaak terugloop is een combinatie van aanmelding bij de kinderopvang en terugloop van het gemeentelijk geboortecijfer.

Activiteitensoorten	Omschrijving	Prestatie-indicatoren	Gerealiseerd conform afspraken	Bijzonderheden
Kinderopvang in het MFC Vrijheidswijk	Kinderopvang conform de wet Kinderopvang	Conform eisen kinderopvang	In het voorjaar zijn we in het Kinderspeelhuis in het Multi Functionele Centrum Vrijheidswijk gestart met een kinderopvang organisatie. We begonnen met 1 groep opvang 0-4 jaar en een groep buitenschoolse opvang. Eind 2009 hadden we twee groepen voor de dagopvang.	De doelgroep van kinderen en ouders is in de Vrijheidswijk een bijzondere. Er is een diversiteit aan culturen en herkomst onder de ouders. We hebben te maken met een doelgroep die veel ondersteuning nodig heeft om een weg te vinden in de procedures die gevolgd moeten worden om gebruik te maken van de kinderopvang.

Trends en signalering

Opvoedingsprogramma's	In 2009 is er veel geïnvesteerd in het onderhouden en vergroten van het contact met de netwerkpartners. Dit had direct invloed op het aantal aanmeldingen, zelfs zoveel dat er gewerkt moest worden met een wachtlijst. De belangstelling voor de programma's is heel groot. De wijk Oud-Oost heeft, uit haar eigen BredeSchool budget, extra geld beschikbaar gesteld voor deelname van 5 gezinnen. In 2010 bestaat het Opstapprogramma in Nederland 20 jaar. In Leeuwarden zijn we in 1991 met twee groepen Opstapprogramma's gestart. Wat afgelopen jaren al zichtbaar was, is dat de opvoedondersteuners in staat zijn in vele gezinnen aandacht te creëren en informatie te brengen, waardoor ouders/moeders ook geïnteresseerd raken in andere projecten en activiteiten in de stad.
Peuterspeelzaal	In 2009 heeft Sinne welzijn met SKL kinderopvang en de gemeente Leeuwarden de afspraak gemaakt om in 2010 samen te gaan werken in vier peuterspeelzalen en kinderopvanglocaties. In deze samenwerking zal afstemming plaats vinden t.a.v. arbeidsvoorwaarden voor personeel, vaststelling tarieven voor ouders, aanbod van dagdelen en uren, leidster/kind ratio, pedagogische afstemming, groeps grootte, wettelijke kwaliteitseisen, exploitatie, planning en PR. De projectperiode loopt van 1 april 2010 tot 1 juni 2011. Tussentijdse resultaten worden in ons volgend jaarverslag benoemd.
Kwaliteit PSZ	In 2009 hebben we een grote inhaalslag gemaakt om het primaire proces rond alle facetten van de peuterspeelzalen te toetsen aan de eisen die het HKZ-kwalificatiesysteem stelt. Daar zijn we in geslaagd. Het is een kwestie van wachten om in het voorjaar van 2010 het certificaat te ontvangen. Eind 2010 zullen we weer gaan voor de tweede audit om de certificering te bestendigen. Op deze manier houden we de kwaliteit van de peuterspeelzaal hoog.
Brede Scholen	De Brede Scholen zullen in 2010 worden voortgezet. Centraal zal staan hoe deze samenwerking ingebed zal gaan worden in het Centrum Jeugd en Gezin. Sinne welzijn blijft ook in 2010 een voortrekker.
VVE	We blijven Taalontwikkeling en Kaleidoscoop inzetten. Het zijn uitstekende programma's om preventief en vroegtijdig in te zetten, om mogelijke taal- en ontwikkelingsachterstanden op tijd te voorkomen en peuters een goede start te geven op de basisschool. Samen met de gemeente Leeuwarden zullen we de Voor- en Vroegschoolse Educatie evalueren.

Sector Maatschappelijke dienstverlening

Activiteitensorten	Omschrijving	Prestatie-indicatoren	Gerealiseerd conform afspraken	Bijzonderheden
Front office contacten	Sociale Winkel	3100 contacten	Aantal contacten: 3006, waarvan 2132 front office contacten en 874 back office contacten. Er is een toename van aanmeldingen met een financiële hulpvraag.	Ten opzichte van 2008 zijn er in totaal 38 extra back office contacten geweest. De top drie wijken waar de cliënten die zich aanmelden wonen zijn: Bilgaard, Schil Oost en Heechterp/Schieringen en Vrijheidswijk op een gedeelde 3 ^e plaats.
Hulpverlening	Algemeen Maatschappelijk werk, (AMW), Financiële Hulpverlening (FHV) en Outreachend Maatschappelijk Werk (OMW)	800 dossiers	976 dossiers.	Er zijn 176 dossiers extra aangemeld en behandeld. Er was veel vraag naar AMW. We hebben alle beschikbare uren besteed aan cliëntenwerk. Een deel van het voor innovatie bedoelde budget is hiervoor gebruikt. Ook ging e.e.a. ten koste van het groepswerk. We hadden aan het eind van 2009 een wachttijd van drie maanden. Met onze wachttijd-begeleiding hebben we ingespeeld op dringende vragen, zodat de problematiek beheersbaar bleef.
Netwerk deelname	Buurtnetwerken	5 x 9 samenkomsten	In totaal 34 samenkomsten in 7 gebieden. Ieder gebied had een eigen prioriteit m.b.t. de doelgroepen. Zie voor gegevens de bijlage met resultaten.	Alle buurtnetwerken zijn tussentijds geëvalueerd. Er zijn veel consultvragen geweest.
Netwerk deelname	Sociale Teams	Coördinatie van 3 teams	De afspraken zijn gerealiseerd conform de gemaakte afspraken.	Rond april wordt een separaat verslag over de Sociale Teams verspreid met cijfers en achtergrond informatie. Voor meer informatie verwijzen we u naar het verslag dat naar verwachting in de maand april 2010 verspreid zal worden.
Huiselijk geweld	Samenwerken op stedelijk niveau rond huiselijk geweld	Niet vooraf vastgesteld	In 2009 zijn er totaal 30 casussen/zaken behandeld in.	Voorheen werd de samenwerking rond huiselijk geweld vanuit het zgn. Thuisfront samenwerkingsverband gedaan. De term Thuisfront is verouderd en men spreekt nu van Team Huiselijk Geweld.
AZC	Hulpverlening t.b.v. klanten met een status	n.v.t.	Inzet maatschappelijk werkers conform afspraak.	We zien een toename in dreigende terugzendingen naar het eerste land van opvang, zoals Griekenland of Italië (Dublin –

Activiteitensoorten	Omschrijving	Prestatie-indicatoren	Gerealiseerd conform afspraken	Bijzonderheden
				claim). Dit brengt een hoge mate van onveiligheid en onzekerheid met zich mee, waardoor de spanningsklachten (fysiek en psychisch) verergeren. Voor een aantal van deze groep cliënten is een luisterend oor of een klankbordfunctie onvoldoende en men haakt voortijdig af.
Centrum Jeugd en Gezin	Een centraal punt voor iedereen met vragen over opgroeien en opvoeden	In samenwerking komen tot een centraal punt	Sinne welzijn doet vanaf de start in 2007 mee als een van de drie centrale ketenpartners binnen het CJG. In 2009 lag het accent op de ambassadeursrol van de diverse organisaties, de deskundigheidsbevordering, het elkaar beter leren kennen en casuïstiekbespreking.	Er is in 2009 een vooruitgang geboekt, maar de deelnemers willen graag meer ondersteund worden in het beter signaleren van zorgelijke opvoedsituaties, observaties, verbetering van communicatie richting ouders en andere professionals. Sinne welzijn kan en wil hierin een spilfunctie vervullen. De plannen voor de deskundigheidsbevorderingen zijn in 2009 gemaakt en zullen in 2010 ten uitvoer worden gebracht.
Formulierenbrigade	Samenwerkingsverband om het "niet gebruik van inkomensondersteunende voorzieningen" tegen te gaan	Doelstelling is vierledig	Binnen één jaar bleek het succes van de Formulierenbrigade. Er is een opbrengst van € 293.000 gerealiseerd voor de cliënten, geld dat anders zou blijven liggen.	Voor inhoudelijke informatie wordt verwezen naar het evaluatieverslag 2009.
Groepswork	Niet nader gespecificeerd	Idem	1 Groep cursus "Uitkomen met je inkomen": Aantal deelnemers 12, bijeenkomsten 5. 1 Groep cursus "In de put, uit de put". Aantal deelnemers 8. 3 Groepen "assertiviteitstraining voor vrouwen", aantal deelnemers totaal 40, aantal bijeenkomsten totaal 32.	We hebben in totaal 5 groepen uitgevoerd in 2009; de helft minder dan in 2008 (10). De reden hiervoor is dat we door de vele aanmeldingen voor individuele hulp en de daardoor ontstane wachtlijsten, zoveel mogelijk menskracht hebben ingezet om deze wachttijd te verkorten.
Samenwerking	Sinne welzijn heeft samenwerkingsafspraken met vele instellingen binnen de gemeente, maar ook daarbuiten. Een aantal belangrijke partners zijn: GGZ, MEE, Fier Fryslân, ZIENN, Welzijn Leeuwarden, PARTOER, Woningbouwverenigingen, AZC (aparte subsidie) en de Formulierenbrigade. De partners verwijzen soms ook cliënten naar ons door, maar veelal proberen we gezamenlijk een antwoord te vinden op de problemen.			

Trends en signalering

Front office contacten	Er zijn meer financieel getinte hulpvragen binnengekomen. Ook is er een groei te merken in aanmeldingen i.v.m. huiselijk geweld . De vraag rond omgangsregelingen laat een stijgende lijn zien. De cliëntadviseurs zagen een toename van cliënten met persoonlijkheidsproblemen die eigenlijk door de GGZ geholpen moesten worden, maar die door de wachttijd bij de GGZ hun toevlucht zochten bij de Sociale Winkel. Er is een behoefte gesignaleerd om cliënten langdurig te ondersteunen bij hun financiële administratie. Dit betreft een groep cliënten die door persoonlijke beperkingen zelf niet in staat zijn deze vaardigheid aan te leren. Er is een minimale of een te verwaarlozen aantal aanmeldingen (3% minder bezoekers) geweest in de Sociale Winkel. Een verklaring hiervoor kan zijn; de vele initiatieven die er in de stad in 2009 zijn gekomen zoals het Frontlijnteam en de Formulierenbrigade. Collega instellingen zetten ook cliëntadviseurs in.
Budgetconsulenten	De budgetconsulenten zien een stijging van het aantal cliënten die langdurig ondersteunend contact nodig hebben, om hun budget overzichtelijk in balans te krijgen en te houden.
Hulpverlening AMW	We zien een toename van veelal jonge alleenstaande moeders die een onstabiele relatie met de vader van de kinderen hebben. De ondersteuning voor deze groep cliënten is veelal langdurig. Doorverwijzing naar de GGZ krijgt niet altijd instemming van de cliënten, vanwege eerdere slechtere ervaringen. Tegelijkertijd heeft de GGZ een wachtlijst.
Hulpverlening FHV	Op basis van onze registraties kunnen we concluderen dat het merendeel van onze cliënten rond moet komen van een laag inkomen. We hebben de indruk dat financiële problemen complexer worden; schulden zijn hoger, er komen steeds meer urgentere zaken, huisuitzettingen, afsluiting van nutsbedrijven, ziektekostenverzekeringen die niet altijd worden betaald. We zien dat cliënten minder open staan voor gedragsverandering in het omgaan met geld. De problemen zijn soms zo urgent dat de hulpverlening niet verder komt dan “brandje blussen”. Financiële hulpverlening schuift dan meer op naar een vorm van woonondersteuning. We zien ook veel meer dan de andere jaren dat er sprake is van “echte armoede” (geen eten en drinken, vervuiling). De praktische zaken moeten eerst worden aangepakt alvorens de psychosociale problemen aangepakt kunnen worden. Cliënten haken vroegtijdig af. Ze zijn weinig gemotiveerd. Velen laten niets van zich horen als ze eenmaal in traject zijn bij de GKB. Vanuit de samenwerking in de Sociale Teams gezien, wordt het maatschappelijk werk veelal ingezet met als insteek de financiële hulpverlening. Bij het outreachend maatschappelijk werk zijn de problematieken meervoudig van aard. Financiële problemen spelen altijd een rol. Daarnaast signaleren we veel problemen als: werkloosheid, huisvestingsproblematiek, relatieproblemen tussen ouders en kinderen en tussen volwassenen onderling. In de FHV zien we een toename van cliënten met een niet-westerse achtergrond.
AZC	De financiering van AZC-cliënten gebeurt nu niet meer rechtstreeks met de contactpersonen bij de Centrale Organisatie Asielzoekers (COA). De financiering is overgenomen door zorgverzekeraar MENZIS. Door de reorganisatie bij de COA is het contact met de verwijzers minder geworden.
Huiselijk Geweld	Gezien de groei van het aantal casussen rond huiselijk geweld dient het aanbeveling om meer werkers te scholen rond deze aanpak.
Buurtnetwerken	De netwerken weten elkaar te vinden, er komen meer signalen binnen en er zijn meer consultvragen. Het BNW zal in 2010 meer en meer ingevlochten moeten worden in het Centrum Jeugd en Gezin. Sinne welzijn wil een voortrekkersrol wat betreft de CJG's. We zijn hierover met de gemeente in gesprek.

Netwerk deelname in nieuwe initiatieven als CJG, WMO, Frontlijnteam	We doen actief mee in het Frontlijnteam, pilots voor het Centrum Jeugd en Gezin, het WMO-loket, de Werkacademie (duale intake) en de Formulierenbrigade. Sinne welzijn wil graag meedoen met deze nieuwe ontwikkelingen. We willen midden in het maatschappelijk veld staan en erin bijdragen. In de meeste gevallen participeren we “budget neutraal” mee. We willen bijdragen aan de vernieuwingen, maar tegelijkertijd beseffen we dat goed mee blijven participeren en binding houden met de rest van onze werkzaamheden, een groot appel doet op onze medewerkers. Naast onze reguliere taakafspraken met onze opdrachtgevers vinden we het ook van groot belang om over deze samenwerking en nieuwe ontwikkeling goed intern te blijven communiceren. We willen graag zelf ontwikkelingen initiëren; dit vraagt veel tijdsinvestering op overhead niveau.
Centrum Jeugd en Gezin	In het kader van de CJG-ontwikkeling zal in 2010 gezocht worden naar een nieuw registratiepakket dat vloeiend aan kan sluiten op de verwijsindex, zowel lokaal, provinciaal als bij de internethulpverlening. Daarnaast zal in het kader van de ontwikkelingen binnen het CJG, Triple P worden ingezet als programma voor opvoedingsondersteuningsvragen. Inzet van Triple P doet een intensief beroep op de betrokkenen die samenwerken binnen het CJG. Daarnaast wordt de methodiek RAAK in 2010 intensief ingezet. RAAK staat voor een sluitende, samenhangende en effectieve aanpak van kindermishandeling. Sinne welzijn zal nadrukkelijk haar coördinerende rol in deze oppakken.
Internethulpverlening	Het FOAM (Fries Overleg Algemeen Maatschappelijk werk) heeft op basis van een haalbaarheidsonderzoek naar invoering van internethulpverlening in het samenwerkingsverband een werkgroep ingesteld, die als opdracht heeft meegekregen om onderzoek te doen naar de mogelijkheden van internethulpverlening voor de doelgroep van het Algemeen Maatschappelijk werk. Naar verwachting zal in het voorjaar van 2010 een besluit genomen worden om provinciebreed deze vorm van hulpverlening op te zetten en operationeel te maken vanuit de instellingen: Sinne welzijn, Timpaan, Interzorg en Maatschappelijk werk Fryslân.

Sector Jeugd en Samenlevingsopbouw

Jongerenwerk

Wijk	Uren/jaar uitvoerend	Producten in de wijk, zoals afgesproken met de gemeente	Gerealiseerd
Centraal	28,2 uur per week	Jongerensoos: 3 x per week, 47 weken, Jongerensoos zondagmiddag: 35 keer, Jonge Moedersgroep, ontmoetingsmomenten: 40 keer, Jonge Vadersgroep: in ontwikkelingsfase, zodra genoeg aanmeldingen een wekelijks ontmoetingsmoment, 4 stedelijke grootschalige activiteiten: o.s. Frisfeest, Meidenweekeind, Grachtenrace, Meidendag, Dienstverlening: deelname netwerk 12-18 jaar, intensieve contacten met jongeren, doorverwijzing, Netwerkcontacten, Outreachend werk: wekelijks.	Ja
Bilgaard	17,9 uur per week	Meidenwerk, ontmoetingsmoment: 36 keer, Jongerenparticipatie, Outreachend werk: wekelijks, Dienstverlening, Netwerkcontacten, Kleinschalige activiteiten: o.a. High Five.	Ja
Vrijheidswijk	19,4 uur per week	Jongerensoos: 2 à 3 keer per week, 42 weken, Meidenwerk, ontmoetingsmoment: 36 keer, Jongerenparticipatie, Outreachendwerk: wekelijks, Dienstverlening, Netwerkcontacten, Klein- en Grootschalige activiteiten.	Minder openingstijden sozen, i.v.m. oplevering nieuwe MFC.
Heechterp		Jongerensoos: 3 keer p.w., 42 weken, Meidenwerk: ontmoetingsmoment 36 keer, Jongerenparticipatie, Outreachendwerk: wekelijks, Dienstverlening, Netwerkcontacten, Klein- en grootschalige activiteiten.	Ja
Camminghaburen	17,3 uur per week	Jongerensoos: 2 à 3 keer per week, 42 weken, Jongerenparticipatie, Outreachend werk: wekelijks, Dienstverlening, Netwerkcontacten, Klein- en grootschalige activiteiten.	Ja
Schepenbuurt/ Wielenpolle	6 uur per week	Jongerensoos: 1 keer per week, 38 weken, Jongerenparticipatie, Outreachend werk: wekelijks ook in de Wielenpôle/Potmargegebied, Dienstverlening, Netwerkcontacten: ook contacten in de Wielenpolle onderhouden; vinger aan de pols, Kleinschalige activiteiten.	Jongerensoos iets minder frequent, zie bijzonderheden.
Oud-Oost	10,26 uur per week	Jongerensoos in Cambuursterhoek 1 x per week volgens de afspraken met het buurthuis, Outreachend werk, Dienstverlening, Netwerkcontacten, Kleinschalige activiteiten.	Ja
Aldlân	10 uur per week	Outreachend werk: wekelijks, Dienstverlening, Netwerkcontacten, Klein- en Grootschalige activiteiten.	Ja
Tienerwerk in vier wijken	23,6 netto per week	Tienersoos en/of langer lopende gestructureerde activiteiten (kookgroep, theater), Outreachend werk o.a. klassenbezoeken voor werving en kennismaking tienerwerk, Kleinschalige activiteiten, Dienstverlening, Netwerkcontacten o.a. deelnemer aan brede wijk/school overleggen en afstemmen activiteiten. Tienerwerk wordt uitgevoerd in de wijken Camminghaburen, de Vrijheidswijk, Oud-Oost en Heechterp/Schieringen.	Ja
Jongerencoach	8,46 uur per week	Signaleren, Begeleiden/coachen van jongeren, Coördineren, Zorgmeldingen, Verwijsindex.	
Da Loco Bussa	240 uur gedurende 10 weken	Zomerschema: 5 dagdelen in de week gedurende 10 weken.	Ja

Jongerenwerk, bijzonderheden in de wijken

Centraal Binnenstad
<p>Het valt op dat jongeren die de soos bezoeken minder roken, sinds het rookverbod in de soos van kracht is. Door regelmatig contact met het Meldpunt Overlast (MOL) en Dienst Stadstoezicht, hebben we een goed zicht op de groepen jongeren in de binnenstad. 6 Jongeren hebben het afgelopen jaar hun maatschappelijke stage gelopen in de soos.</p> <p>De soundstudio wordt veel gebruikt door jongeren die met muziek bezig willen zijn. Daarnaast wordt de studio veel gebruikt voor diverse stedelijke- en wijkactiviteiten.</p> <p>De jonge vadergroep heeft in totaal 8 vaders bereikt. Het blijft lastig om de groep bij elkaar te houden. Er is besloten om deze twee wekelijkse bijeenkomsten tijdelijk te stoppen en opnieuw te gaan bekijken welke inzet voor deze groep nodig is. De jonge moedergroep en jonge vadergroep worden in samenwerking met het Fiom georganiseerd.</p> <p>De jonge moedergroep bereikt een zeer diverse groep meiden, allochtoon en autochtoon, in de leeftijd van 16 t/m 23 jaar. Het is een kwetsbare groep die laagdrempelige ondersteuning, informatie en hulp nodig heeft. Deze vinden ze gedeeltelijk bij de jonge moedergroep en daarnaast bij andere instanties, waarmee wij contacten hebben. Er zijn diverse activiteiten georganiseerd tijdens de bijeenkomsten zoals: assertiviteitstraining, activiteiten samen met de kinderen en diverse themabijeenkomsten.</p>
Bilgaard
<p>Het afgelopen jaar begon het jongerenwerk in Bilgaard onrustig omdat er een groep jongeren overlast veroorzaakte. Hier is veel aandacht aan besteed door zowel wijkvereniging en politie als het jongerenwerk. In de wijk is Da Loco Bussa wekelijks ingezet. De jongeren zouden graag een eigen jongerensoos in de wijk willen hebben.</p> <p>In het najaar is er wekelijks een jongerenavond gehouden in de Speelkoepel.</p> <p>Het meidenwerk is na de zomervakantie verhuisd van Da Loco Bussa naar de (nieuwe) Speelkoepel. Deze ruimte bevat zeer goed. In het meidenwerk is o.a. gewerkt met de methodiek 'Super woman' (zelfbeeld, teambuilding, emoties, eigen grenzen, levensgeschiedenis etc.).</p> <p>Uit Bilgaard hebben 4 jongeren hun maatschappelijke stage uitgevoerd bij het jongerenwerk. In het kader van dienstverlening is er 1 jongere geholpen met het vinden van werk en 1 met het vinden van een opleiding. Tevens zijn er gesprekken geweest met de ouders van jongeren waarover de jongerenwerker zich zorgen maakte.</p> <p>2 Jongeren hebben deelgenomen aan een buurtoverleg.</p> <p>De samenwerking tussen jong en oud in het High Five project is ook in 2009 gecontinueerd. Er waren 54 bijeenkomsten met een gemiddeld opkomst van 25 deelnemers.</p> <p>Daarnaast hebben gemiddeld 3 jongeren afwisselend hun bijdrage geleverd aan 10 bijeenkomsten over de totstandkoming van de Speelkoepel.</p>
Vrijheidswijk
<p>In verband met de verhuizing van de oude locatie naar het nieuwe Multi Functioneel Centrum (MFC), is het jeugdthunk een aantal weken gesloten geweest. Op de oude locatie liep het aantal bezoekers flink terug, maar na de verhuizing nam het aantal bezoekers snel weer toe. Tijdens het wekelijks outreachend werk is het opvallend dat er in het voorjaar en bij mooi weer meer jongeren en kinderen op straat te vinden zijn. De jongeren in de wijk zijn op zoek naar een hangplek. Deze hebben ze deels gevonden bij het nieuwe MFC, wat niet wenselijk is.</p> <p>In het meidenwerk wordt gewerkt met de methodiek 'Super woman' (zelfbeeld, teambuilding, emoties, eigen grenzen, levensgeschiedenis etc.).</p> <p>In het kader van dienstverlening is er o.a contact geweest met het Jeugdportfonds en stichting Leergeld, zijn er groeps gesprekken gehouden en huisbezoeken afgelegd, zijn er jongeren doorverwezen naar een jongerencoach en zijn er jongeren ondersteund bij het zoeken naar een dagbesteding.</p> <p>Ook in deze wijk hebben 3 jongeren hun maatschappelijke stage gelopen.</p> <p>We hebben de volgende grootschalige activiteiten georganiseerd: schaatsen 2 keer met deelname van 20 en 8 jongeren, Lasergame ook 2 keer met 17 en resp. 14 jongeren.</p> <p>Eenmalig georganiseerd: Playstation-toernooi en bezoek Cambuur met 10 en resp. 13 deelnemers.</p> <p>Daarnaast waren er veel activiteiten in de wijk waar het jongerenwerk bij aanwezig was/ meedeed in de organisatie. Bij de opening van het MFC waren 50 jongeren aanwezig, bij het wijkfeest 20 jongeren. Bij het project Burendag deden 40 jongeren mee. In de week van het jongerenwerk hebben we ruim 90 jongeren bereikt.</p>

Heechterp/Schieringen

Het bereik van het jongerenwerk in deze wijk is breed.

Jongeren uit de wijk zelf maar ook uit wijken als Camminghaburen, Bilgaard, Vrijheidswijk en Oud-Oost weten het jeugdhonk te vinden.

De sfeer in deze jongerensoos is uitstekend.

Het opknappen van de jongerensoos in 2008 heeft een positieve invloed gehad op de activiteiten en de jongeren die de activiteiten bezoeken.

Tijdens outreachend werk is 1 hanggroep geconstateerd, maar door inzet van de jongerenwerker samen met de bewoners van de wijk, is deze hanggroep niet meer op straat aanwezig. Verder ziet de jongerenwerker veel kinderen in de leeftijd van 8-11 jaar op straat. Deze kinderen maken zich de straatcultuur snel eigen en worden steeds vaker genoemd bij verdenking van overlast. In samenwerking met het Frontlijn team wordt er aandacht besteed aan deze groep.

In het meidenwerk wordt gewerkt met de methodiek 'Super woman'.

Er zijn diverse activiteiten gehouden tijdens het meidenwerk, o.a. themamiddagen over drugs, eetstoornis, liefde en seksualiteit. Tevens heeft de meidenwerkster voorlichting gegeven in diverse klassen van de Plataanschool.

Veel voorkomende thema's in het kader van dienstverlening waren: thuisproblematiek, relatie/liefdesproblemen, werk, school, stages, softdrugsgbruik en agressie.

De jongerenwerker is veel betrokken bij de ontwikkelingen in de wijk en werkt samen met het Frontlijn team. Meerdere jongeren hebben hun maatschappelijke stage bij deze jongerensoos uitgevoerd en 1 jongere heeft zijn taakstraf hier gedaan.

Enkele jongeren zijn toegeleid naar sport, doorverwezen naar VNN en ZIENN en geholpen aan een re-integratietraject, stage of werk.

Camminghaburen

Het afgelopen jaar is een onstuimig jaar geweest in Camminghaburen. Het jaar begon goed, maar in maart ging het minder. Veel overlast in de wijk, jongeren die in grote getale naar het jongerenwerk toe kwamen en geen respect voor de jongerenwerkers.

Er zijn 6 schorsingen geweest, waarna de rust weer terugkeerde in de jeugdsoos. Er is een gesprek geweest met de burgemeester en de jongeren. De jongeren zijn op hun gedrag gewezen, zowel op straat als in de jeugdsoos. In oktober heeft de verhuizing plaats gevonden van de Idzerdastins naar het Multi Functioneel Centrum (MFC). Er is veel aandacht besteed aan de vele overlastsituaties in de wijk. De keerzijde van deze intensieve aanpak is wel dat het contact met een aantal jongeren beschadigd is. Er is minder vertrouwen naar het jongerenwerk, dit moet weer opgebouwd worden.

Daardoor is besloten dat de jongerenwerker zich minder bezig zal gaan houden met overlast en zich meer zal gaan richten op de basisafspraken die er gemaakt zijn over het jongerenwerk.

Het jongerenwerk houdt het contact met de jongeren en vertelt aan de groep wat er gaande is.

De jongerenwerker gaat naar de plek waar overlast heerst en inventariseert hoe groot de groep is, hoe oud de jongeren zijn en waarom de jongeren zich op die plek ophouden.

In het kader van dienstverlening zijn 4 jongeren ondersteund bij het zoeken naar een geschikte opleiding en werk. Tevens is er contact geweest met de scholen en ouders van jongeren. Twee jongeren hebben hun maatschappelijke stage gelopen bij het jongerenwerk en enkele jongeren hebben geholpen met de verhuizing.

Wielenpolle

In het eerste halfjaar liep het niet goed met het jongerenwerk in deze wijk. In de herfstperiode heeft een ervaren jongerenwerker een succesvolle draai kunnen geven aan deze situatie. De wensen en behoeftes zijn goed in kaart gebracht en er is samenwerking gezocht met andere instellingen in de wijken.

Tegelijk is er veel aandacht besteed aan het herstellen van het contact met de jongeren. Dit is goed gelukt en we gaan met vertrouwen het nieuwe jaar in.

De open inloop werd tot de zomer in het buurthuis Schepenbuurt gehouden.

Na de zomervakantie is deze activiteit in de vorm van een tiernmiddag opgepakt door de beheerder van het buurthuis.

De jongerenwerker is veel outreachend in de wijk aanwezig en bezoekt regelmatig deze activiteit.

Er is goed contact opgebouwd met de tieners in de beide wijken, de oudere jeugd is nog moeilijk te bereiken.

Er zijn plannen gemaakt voor 2010 voor diverse activiteiten.

Oud-Oost
<p>De open inloop wordt vanaf april 2009 in het buurthuis Cambuursterhoek gehouden. We hebben tijdelijk van de centrale locatie gebruik gemaakt, vanwege de verbouwing van het buurthuis. De ruimte is er wel beter op geworden, maar de voorzieningen zijn minimaal voor jongeren.</p> <p>Ook in deze wijk is aandacht besteed aan de overlastsituaties, voornamelijk bij het Comenius, in het Samenhofpark en de Menno van Coehoornschool.</p> <p>Er is een gesprek geweest tussen het wijkpanel, wijkagent en jongeren over het gebruik van het buurthuis.</p> <p>In het kader van de dienstverlening is gemerkt dat het omgaan met geld een probleem is voor enkele jongeren in de wijk.</p>
Aldlân
<p>In Aldlân is Da Loco Bussa wekelijks 1 tot 2 keer ingezet. De jongeren in de wijk geven aan dat ze liever meer 'busmomenten' willen hebben dan incidentele activiteiten. Vanuit de gemeente zijn er vanaf mei extra middelen vrijgemaakt om de bus 1 keer extra te laten rijden. In het najaar is er wekelijks een open inloop gehouden in het buurthuis de Frosk.</p> <p>In het outreachend werk worden de jongeren voornamelijk onder de Drachtsterbrug en bij de Frosk getroffen.</p> <p>In samenwerking met de politie en gemeente is er gewerkt aan het verminderen van de jeugdoverlast. In het kader van dienstverlening is aandacht besteed aan 6 jongeren met vragen rondom werk en opleiding en is er contact geweest met enkele ouders en scholen. In deze wijk hebben 3 jongeren hun maatschappelijke stage gelopen.</p>
Tienerwerk
<p>Tijdens het tienerwerk zijn de volgende thema's behandeld en activiteiten rondom de thema's georganiseerd: roken, liefde, seksualiteit, geweld, agressie, vriendschap, gezonde voeding en pesten. Er zijn ook culturele en sportieve activiteiten aangeboden tijdens de open inloop momenten. Tieners zijn zeer enthousiast over de activiteiten en helpen graag met het organiseren. De tienerdisco in Oud-Oost is door de tieners zelf georganiseerd en het Playstation-toernooi in de Vrijheidswijk is door 1 tiener opgezet. In Camminghaburen zijn in samenwerking met Verslavingszorg Noord Nederland (VNN) voorlichtingsbijeenkomsten gehouden over genotmiddelen in de basisschoolgroepen 7 en 8.</p> <p>Naast de activiteiten wordt er outreachend gewerkt en wordt er regelmatig met de netwerkpartners (o.a de Brede School) overlegd. Tevens zijn er meerdere huisbezoeken afgelegd om in contact te komen met de ouders. Van het tienerwerk is een uitgebreid verslag in april aan de contactambtenaar bij de gemeente Leeuwarden ingeleverd.</p>
Jongerencoach
<p>De jongerencoach heeft in het afgelopen jaar contact gehad met 54 jongeren. De aard van de contacten is zeer divers; gesprekken in het kader van taakstraf, gesprekken met de ouders en jongeren, doorverwijzing naar Jeugdzorg en VNN, ondersteuning bij het zoeken van werk en opleiding, bemiddeling bij overlastsituaties, etc. De jongeren komen bij de jongerencoach via de jongerenwerkers maar ook steeds meer via het netwerk. Er is een breed netwerk ontstaan rondom de jongerencoach. Een uitgebreide verslag is in april naar de contactambtenaar gezonden. De jongerencoach is een positieve toevoeging in het team jongerenwerk. De jongerencoach werkt aanvullend, daar waar de jongerenwerkers niet genoeg tijd hebben om meer individuele contacten te onderhouden.</p>
Da Loco Bussa
<p>Da Loco Bussa werd in de zomerperiode ingezet in Aldlân, Camminghaburen, Oud-Oost, Schieringen, Bilgaard en Vrijheidswijk. De bus is in alle wijken ingezet. Gemiddeld bereik per keer was 8. We zijn er 60 keer erop uitgetrokken.</p>
Netwerkpartners
<p>De jongerenwerkers werken nauw samen met diverse netwerkpartners zowel binnen de wijk als stedelijk. De belangrijkste netwerkpartners zijn: wijkagent, wijkvereniging, wijkpanel, BV Sport, Welzijn Leeuwarden, Jeugdsportfonds en gemeente Leeuwarden. Daarnaast zijn er incidenteel contacten met Bureau Jeugdzorg, VNN, Reclassering, Parnas en het Frontlijn team.</p>

Jongerenwerk, trends en signalering

Wij signaleren dat de jeugdoverlast in de wijken door steeds jongere jongeren wordt veroorzaakt. Er is een toename van het gebruik van softdrugs onder jongeren . We zien een toename in de vraag naar maatschappelijke stages. We hebben in een aantal wijken een nieuwe jongere doelgroep bereikt. Deze nieuwe groep bereiken we met name in de wijken: Vrijheidswijk, Camminghaburen, Schepenbuurt, Wielenpolle en Bilgaard.

De jongerenwerkers gebruiken steeds meer multimedia als middel om in contact te komen met de jongeren. Door MSN en Hyves wordt dagelijks veel jongeren bereikt. We hebben een speciale website voor de jongeren gelanceerd. Een gouden greep om zo jongeren op een directe, actieve manier te bereiken en te betrekken bij de activiteiten.

Het tienerwerk is een uitstekende manier om vroegtijdig problemen te kunnen signaleren. We komen ook meer in contact met de ouders van deze tieners. De tieners staan open voor gesprekken en vertellen graag over wat zij meemaken thuis en daarbuiten.

De contacten met scholen, een belangrijke partner, zijn intensiever geworden.

Het meidenwerk heeft een belangrijke plaats gekregen binnen het jongerenwerk, Door meidenwerk worden meiden bereikt die anders niet bij het jongerenwerk mogen/kunnen komen. Het gaat voornamelijk om allochtone meiden. Deze meiden zijn vaak zusjes van de jongens die het jongerenwerk bezoeken, Ze hebben complexe levenssituaties en hebben er behoefte aan om mee te doen aan activiteiten buitenshuis. We bemerken echter een ontwikkeling die ons zorgen baart; vaak genoeg komt het voor dat de meiden het stoer vinden dat hun broers vastzitten of in aanmerking komen met de politie.

Het bezoekersaantal van sozen blijft stabiel en/of is gegroeid, Het voorziet duidelijk in een behoefte.

Allochtonenwerk

Kleurrijk Beraad (KB)	Vanwege een behoorlijke meningsverschil met Sinne welzijn en de gemeente Leeuwarden wilde KB geen ondersteuning meer. Na intensieve gesprekken over en weer is de ondersteuning deels voortgezet. De ondersteuning gebeurde op afroep. Inmiddels heeft Sinne welzijn in overleg met de gemeente Leeuwarden en de voorzitter KB a.i. besloten om de ondersteuning volledig stop te zetten. Vanaf 1 januari 2010 zullen vanuit het nieuwe MCC aan het Zuidvliet de activiteiten rond integratie en inburgering opnieuw worden opgepakt, onder leiding van een projectleider. Sinne welzijn heeft aangegeven dat zij de ondersteuning aan KB in de toekomst niet meer zal uitvoeren onder de huidige samenstelling van het huidig bestuur.
Adviesraad	Door onenigheid met het bestuur van KB heeft de Adviesraad zicht afgesplitst als onderdeel van KB en is zelfstandig verder gegaan. Er zijn 16 bijeenkomsten met de leden van de Adviesraad gerealiseerd. Er zijn nieuwe leden gezocht en er is gewerkt aan het opstellen van statuten. In december is de Adviesraad formeel geïnstalleerd tijdens een feestelijke bijeenkomst met vertegenwoordigers van diverse zelforganisaties, politieke partijen, leden van de gemeenteraad en B&W.
Deelname keten '1001 Kracht'	Er is intensief samengewerkt met de diverse partijen rond dit project. De startbijeenkomst was op 7 oktober met veel belangstellenden.
Deelname projectgroep nieuw MCC	In het midden van het jaar zijn, in samenwerking met Welzijn Leeuwarden, nadere afspraken gemaakt om te komen tot een intensere samenwerking. Dat is tot uiting gekomen in diverse samenwerkingsprojecten en een visie- en werkdocument genaamd "Vlechtwerk". Inbreng van de Adviesraad, KB en de diverse zelforganisaties bij het MCC was er via de projectgroep. Er kon een programma van eisen ingediend worden en men kon meepraten over de locatie. De groepen zijn niet meegenomen in de keuze voor een stichting en de benoeming van de projectleider.
Ondersteuning beheerscommissie	Door de ontwikkelingen met KB en de vele stagnaties kon er weinig aandacht worden besteed aan de begeleiding.
Ondersteuning Programmaraad	Er is getracht de taken m.b.t. de Programmaraad uit te voeren. Door het conflict met het bestuur van KB is de uitvoering minimaal geweest. Er was onvoldoende draagkracht om met elkaar samen verder te gaan.
Kleurrijke Vrouwen	De werkgroep Kleurrijke Vrouwen heeft deels om dezelfde reden als hierboven genoemd bij Kleurrijk Beraad en Programmaraad, niet optimaal gefunctioneerd. Er zijn wel een aantal activiteiten samen met de Klaproos georganiseerd: uitbreiding werkgroep, coaching werkgroepsleden, trainingsactiviteiten organiseren voor vrijwilligers, toewerken naar verdere integratie Klaproos, realiseren samenwerking overige organisaties Leeuwarden, multiculturele activiteiten, innovatie, fondsenwerving, deelname keten 1001 Kracht, deelname projectgroep nieuw MCC en deelname gebruikersoverleg nieuw MCC.

Klaproos	De activiteiten vanuit de Klaproos zijn uitgevoerd conform afspraken. Ontwikkelingen die opvallen zijn dat veel vrouwen de Klaproos kiezen als plek om stage te lopen en/of vrijwilligerswerk te doen in het kader van hun inburgeringstraject. Dit vraagt ook extra begeleiding en ondersteuning door de coördinator. We signaleren bij deze vrouwen een bepaalde vorm van druk die het combineren van het vrijwilligerswerk en hun zorgtaak met zich meebrengt. De Klaproos heeft actief meegedaan aan het project '1001 Kracht'. Veel vrouwen geven de voorkeur aan wijkgerichte activiteiten. Andere vrouwen hebben juist een grotere voorkeur voor stedelijke activiteiten vanwege het grotere gevoel van anonimiteit. De training van vrijwilligers wordt in 2010 uitgevoerd. De voorbereidingen hebben in 2009 plaatsgevonden. In het najaar heeft de Klaproos in samenwerking met de werkgroep Kleurrijke Vrouwen een succesvolle Multi Culturele Markt in de Vrijheidswijk georganiseerd.
Ondersteuning zelforganisaties	De ondersteuning van de zelforganisaties was voor de zomer minimaal en is na de zomer gecontinueerd. 2 Zelforganisaties hebben ondersteuning gekregen bij het aanvragen van subsidie bij de gemeente. Er is een nieuwe Turkse organisatie opgericht. Door de opstelling van KB, richting Sinne welzijn en de gemeente Leeuwarden, is het vertrouwen onderling geschaad. Er zal geïnvesteerd moeten worden in het herstel van dit vertrouwen.
Overgang huidig MCC naar nieuwe MCC i.s.m. Welzijn Leeuwarden Deelname projectgroep	De overgang ,huidig naar nieuw MCC, zal in 2010 ten uitvoer worden gebracht. De projectgroep heeft een aantal stappen gezet, maar is door de besluiten van de gemeente Leeuwarden, Sinne welzijn en Welzijn Leeuwarden niet meer meegenomen in de ontwikkelingen en ligt vanaf medio november 2009 stil.
Beheerscommissie inrichting	Deze werkzaamheden zijn door de andere ontwikkelingen binnen het MCC (de Voorstreek) niet opgepakt.

Taalontmoetingen

<p>Het project Taalontmoeting kan dankzij de subsidie van het Oranjefonds worden uitgevoerd. Het project is een samenwerkingsverband van Welzijn Leeuwarden, ROC, Friesland College en Sinne welzijn. Het project zit in het 3^e uitvoeringsjaar en wordt dit jaar financieel en inhoudelijk met het Oranje Fonds afgerond. Het project wordt in afgeslankte vorm overgenomen door de gemeente Leeuwarden en is één van de projecten in de grote opdracht van integratie en inburgering. Het doel van dit project is het bevorderen van de zelfredzaamheid van vrouwen die de Nederlandse taal niet machtig zijn. De vrouwen krijgen taallessen van vrijwilligers; hun taalmaatje. Stap voor stap leren ze zo de weg kennen in de Nederlandse samenleving.</p>	
Deelnemers	<p>Doelstelling bij de start van het project was om 72 deelnemers te bereiken. Dat is, op 9 deelnemers na, niet gehaald. Motiveren en activeren van een doelgroep die niet gewend is om contact met de buitenwereld te hebben, gaat helaas nog teveel gepaard met een bepaalde vorm van stugheid. In het eerste jaar hebben een groot aantal vrouwen langer dan een jaar ondersteuning gehad. 61 vrouwen en 1 man hebben gebruik gemaakt van het aanbod. In het eerste jaar was er een instroom van 23 vrouwen, in het 2^e jaar 14 vrouwen en in het 3^e jaar 16 vrouwen en in de laatste 2 maanden van 2009 een instroom van 8 vrouwen en 1 man.</p>
Groepsbijeenkomsten doorstroming	<p>Er zijn gedurende de projectperiode 3 groepen gestart met groepsbijeenkomsten. Gemiddeld aantal deelnemers per groep 8,5. 27 deelnemers zijn doorgestroomd naar de Cursus Inburgering, 7 naar een ander maatjesproject, 2 deelnemers naar werk/opleiding, 5 deelnemers zijn dicht bij huis iets actiever dan voorheen, 6 deelnemers zijn verhuisd uit Leeuwarden, 3 van de 62 deelnemers zijn opgeroepen voor de inburgering, maar gaven geen gehoor aan de oproep.</p>
Vrijwilligers	<p>De vrijwilligers ondersteunen de vrouwen thuis. We hebben in het project 34 vrijwilligers bereikt die mee hebben gedaan met het project. De gemiddelde duur van inzet is 2 jaar. 3 van de 34 vrijwilligsters doen al vanaf het begin mee.</p>
Opvallende zaken in Leeuwarden	<p>We bereiken in Leeuwarden met dit project een doelgroep die nog “vooraan” in de ontwikkelingsketen zit. Bepaalde doelgroepen, o.a. Chinezen en Vietnamezen, worden nog niet optimaal bereikt. We komen in gezinnen en hebben toegang tot de partners en andere gezinsleden. Het is een laagdrempelige, maar efficiënte manier om bewoners door te verwijzen, informatie te geven en contact te leggen.</p>

Ruimte voor contact

<p>Het doel van dit project is het bevorderen van ontmoetingen tussen verschillende groepen bewoners om zo het onderling contact, de sociale cohesie en het wederzijds begrip te bevorderen. Het project wordt uitgevoerd in 4 wijken en zal in de zomer van 2010 worden afgesloten. Het project is in alle vier wijken succesvol geweest. De gemeente heeft toezeggingen gedaan om het project voort te zetten onder de vlag van het nieuwe MCC.</p>	
Aldlân	<p>In Aldlân was het project in 2008 succesvol. De werkgroep, die heel divers was samengesteld, wilde in deze wijk de activiteiten voortzetten. Hier is ondersteuning aan geboden. Helaas zijn, door een aantal oorzaken, de werkgroep en het wijkpanel uiteen gevallen en daardoor ook de activiteiten. Eind 2009 was er nog geen nieuw wijkpanel/werkgroep geïnstalleerd. Mogelijk kan deze activiteit vanuit het nieuwe MCC opgepakt worden.</p>
Camminghaburen	<p>Het project is zeer succesvol geweest in Camminghaburen. Er is veel draagvlak, onder zowel de bewoners als het wijkpanel en de wijkvereniging, om de activiteiten voort te zetten. Dit zal gezien de inzet en motivatie zeker slagen.</p>
Valerius	<p>Er was een succesvolle start vanaf medio 2009. De werkgroep is voortvarend te werk gegaan.</p>

Buurtbemiddeling

<p>Het project Buurtbemiddeling is mogelijk dankzij subsidie van de gemeente Leeuwarden, Woon Friesland en Nieuw Wonen Friesland. Buurtbemiddeling beoogt het bemiddelen tussen burens en personen in een wijk die een conflict met elkaar hebben. De kracht van het project is dat getrainde vrijwilligers in koppels onbevooroordeeld een gesprek aangaan met ruziënde burens. De vrijwilligers zijn een afspiegeling van de gemiddelde bewoner, gelijkwaardig, maar geen partij. Sinne welzijn coördineert, faciliteert en organiseert het project. Er is een intensieve samenwerking met Politie Fryslân, Nieuw Wonen Friesland, Woon Friesland, Gemeente Leeuwarden, Meldpunt Overlast en, Welzijn Leeuwarden. Er is een stuurgroep waarin vertegenwoordigers van de opdrachtgevers zitten. De stuurgroep is in het afgelopen jaar 4 keer bij elkaar gekomen.</p>	
Resultaten	<p>Het project buurtbemiddeling is een succesvol project. Het aantal bemiddelingen is net als in voorgaande jaren weer toegenomen. Het aantal bemiddelingen ligt boven het afgesproken aantal van 75. We zitten al op 81 behandelde bemiddelingen en 12 die bijna zijn afgerond. De top 3 van wijken waar er het meest bemiddeld is: Bilgaard met 20%, Schieringen 14% en de MTV-wijken met 10%. Aard van de klachten: geluid is altijd de meest irriterende factor bij burens; in 26 van de 81 meldingen was geluidsoverlast door volwassenen of kinderen aanleiding voor de klacht. Pesten/intimidatie staat op een goede 2^e plaats en muziekgeluid op de derde.</p>
Ontwikkelingen	<p>Het project is succesvol, we hebben ons streefgetal van 75 reeds gehaald. Zorgelijk is de ontwikkeling dat veel organisaties moeten bezuinigen. De vrees is dat dit ten koste zal gaan van buurtbemiddeling. Er is veel belangstelling vanuit de provincie voor de methodiek. We spelen daar op in. Er is een groeiende vraag naar groepsbemiddeling.</p>

Opbouwwerk

Inzet voor het Opbouwwerk: 2800 uur, te besteden in de wijken Noord en Oost van Leeuwarden.	
De Wijken	Bilgaard, Bloemenbuurt/Oldegalileëen, Heechterp/Schieringen, Tjerk Hiddes/Cambuursterhoek, Valeriuskwartier/ 't Westen, Vlietzône en Vrijheidswijk. In alle wijken wordt buurtopbouwwerk op maat uitgevoerd. De vorm van ondersteuning verschilt per wijk. In de verslaglegging van de werkzaamheden die in de wijken door het opbouwwerk is geleverd, wordt de ondersteuning compact weergegeven. Tevens worden per wijk ook de werkzaamheden van het offertewerk van het wijkpanel beschreven. Hiervoor is gekozen omdat de werkzaamheden van het reguliere buurtopbouwwerk en het offertewerk van het wijkpanel c.q. wijkplatform meestal door elkaar heen lopen en elkaar aanvullen.
Inzet en ondersteuning	Sinne welzijn heeft in de bovengenoemde wijken ondersteuning op maat geboden. De ondersteunende activiteiten zijn heel divers. Een paar voorbeelden van ondersteuning zijn: ondersteuning wijkpanel, fysiek beheer groep, voorzitten van diverse werkgroepen, voorlichting geven, coördinatietaken, actief participeren in samenwerkingsverbanden als project Omkeer 2.0, Frontlijn team en werkgroep promotie Bilgaard.
Netwerkpartners	Netwerkpartners zijn: bewonersorganisaties, woningbouwcorporaties, bewonerscommissie, huurdersverenigingen, politie, wijkagent, gemeente Leeuwarden, (brede) scholen, andere welzijnsinstellingen, Vrijwilligersservicepunt, hulpverleningsinstellingen, sportinstellingen etc.
Nieuwe initiatieven	“Bakkie in de buurt” is een mobiel terras waarbij de bewoners uit diverse buurten van Oud-Oost worden uitgenodigd voor een kopje koffie of thee. “Bakkie in de buurt” biedt niet alleen mogelijkheden voor de buurtbewoners maar ook kunnen organisaties met vragen en antwoorden bij de bewoners terecht. De coördinatie was in handen van het opbouwwerk van Sinne welzijn. Daarnaast werd het project met menskracht ondersteund door Welzijn Leeuwarden, Stichting Palet, de beide woningbouwcorporaties, buurthuis Welgelegen, Super de Boer en de drie wijkpanels. In 2009 werd het project als een pilot gezien en bij goede resultaten zou het project eventueel in 2010 een vervolg krijgen. “Bakkie in de buurt” bleek een groot succes. Veel bewoners hebben het terras bezocht en hebben met o.a. de woningbouwcorporaties en politie zaken kunnen doen. Het mobiele terras leende zich uitstekend om een indruk te krijgen van wat er precies speelt in de buurten en levert een bijdrage aan het versterken van de sociale samenhang (soms ontstaan gesprekken met burens die elkaar nog niet kennen en elkaar voor het eerst ontmoeten). Voor het opbouwwerk is het een uitstekend middel om in gesprek met de bewoners te komen en zo te ontdekken wat er in de buurt speelt.
Samenwerken in wijken, andere initiatieven	<i>Wijkwaardebonnen</i> Het idee van wijkwaardebonnen is afkomstig van het Landelijk Samenwerkingsverband Krachtwijken (LSA). Het ministerie van VROM stelt het geld ter beschikking. Gemeente Leeuwarden heeft per wijk € 75.000,- beschikbaar gesteld voor ideeën van wijkbewoners in een aantal wijken, waaronder Oldegalileëen/Bloemenbuurt, Valerius en Bilgaard. Daarmee komen wijkbewoners in de gelegenheid hun eigen initiatieven voor hun buurt te financieren. <i>Meerjaren Ontwikkelings Programma (MOP, ISV gelden)</i> In 2009 zijn 6 wijken in Leeuwarden aangewezen als MOP-wijken waaronder Valerius, TjerkHiddes/ Cambuursterhoek, Vlietzône en Oldegalileëen /Bloemenbuurt. In totaal is bijna 18 miljoen euro voor alle wijken beschikbaar gesteld. <i>40-plus wijken</i> De wijken Bilgaard en Vrijheidswijk kunnen beide een 40-plus wijk worden. De gemeente heeft een plan gestuurd naar het ministerie. Wanneer deze goedgekeurd wordt en de wijken worden geselecteerd, dan betekent dat een extra investering van 2 miljoen euro voor beiden wijken.

Bilgaard	Er is veel in beweging in Bilgaard. Wat opvalt is de slechte financiële situatie van veel bewoners. De betrokkenheid van bewoners is redelijk groot. Er zijn diverse aandachtsgebieden. Er is veel bereikt in 2009. In 2010 zal er veel ingezet moeten worden om vervolgfianciering te vinden voor het voortzetten van de activiteiten. Aandacht voor goede afstemming van activiteiten die door de diverse clubs worden georganiseerd is nodig. We hebben ca. 10 organisaties en werkgroepen ondersteund in Bilgaard. Bilgaard kan één van de 40-plus wijken worden. Hier zal in 2010 aandacht aan geschonken moeten worden. Er zijn veel verschillende ontmoetingsruimten in Bilgaard met allemaal hun eigen activiteiten, zoals scholen, kerken en de bibliotheek. Goede afstemming is belangrijk om niet elkaars concurrent te worden maar om aanvullend aan elkaar te zijn. Het woonproject Surinaamse ouderen bevindt zich in de eindfase. Dit project is uniek in Friesland. Het is nu afwachten wat de betrokkenen met de uitkomsten van het projecten zullen doen.
Heechterp/Schieringen	Heechterp is sinds 2007 een van de 40 krachtwijken. Er is nog steeds geen duidelijkheid over de financiering van de aanpak. De gemeente heeft het initiatief genomen voor de zgn. "Frontlijnaanpak"; een samenwerkingsverband van veel instellingen die in de wijk actief zijn. Sinne welzijn heeft vanaf de start in 2008 geparticipeerd in het team met een hulpverlener en een opbouwwerker. Eind 2009 doet alleen de opbouwwerker mee in het team. Aandachtspunt blijft het betrokken houden van de deelnemers en de bewonersorganisaties. Het wijkcomité Schieringen, de buurt -en speeltuinvereniging Insulinde en de Plataanschool hebben elk hun eigen aanbod aan sociaal culturele activiteiten en het is belangrijk dat deze partijen het aanbod op elkaar afstemmen. Ook is het belangrijk om de in het verleden wat stoeve samenwerking weer vlot te trekken. Het opbouwwerk speelt hier een duidelijke rol in en zal dat voorlopig ook blijven doen. Er is nog veel onduidelijkheid over hoe de aanpak na 2010 zal zijn.
Oldegalileë/bloemenbuurt	Oldegalileë/ Bloemenbuurt is een wijk van ongeveer 100 jaar oud. Het is een wijk waar veel aan de hand is. Verpaupering en herinrichting zijn hier belangrijke aandachtspunten. De ondersteuning vanuit het opbouwwerk wordt vooral ingezet bij het Dagelijks Bestuur. Veel aandacht gaat naar de herstructurering die in de Oldegalileë plaatsvindt. Het project 'Wijk en afval' is een nieuw initiatief. De verwachtingen zijn hoog. De wijk behoort tot één van de 6 MOP-wijken.
Tjerk Hiddes/Cambuursterhoek	Behoort tot een van de MOP-wijken. Aandacht voor de wijk is nodig. Het betrekken van de bewoners op zowel wijk-, buurt- als straatniveau blijft nodig om de kloof tussen bewoners en de gemeente te verkleinen. De buurthuizen moeten hun positie in de buurt innemen en verder vergroten. In het najaar zijn er diverse cursussen gestart met als neven-doel de sociale samenhang te versterken. In de wijken is er een groot draagvlak voor het opzetten van een buurtpreventieteam. Vanuit het wijkpanel zijn er al middelen vrijgemaakt. Er moet naar aanvullende financiën gezocht worden. Er zijn onder aanvoering van de gemeente veel plannen ontwikkelend rond het thema : 'Actie veilig en gezond opgroeien' in de wijken van Oud-Oost. Theater wordt als middel ingezet om met dit thema de bewoners goed te bereiken. Het project "Omgangsregeling" is een pilot. Het project wordt uitgevoerd in het kader van veiligheid in de buurt. Kern van het project is dat buurtbewoners met elkaar zelf de omgangsregels bedenken en in de praktijk brengen.
Valerius	De wijk kent weinig sociale samenhang. Behoort tot een van de 6 MOP-wijken. Bewoners zijn praktisch/concreet ingesteld. Het kost moeite om bewoners voor een lange periode te blijven binden aan de diverse overlegvormen in de wijk. In het afgelopen jaar is vooral geïnvesteerd in het binnenhalen van nieuwe projecten en activiteiten. Na de zomervakantie zijn er veel nieuwe initiatieven van start gegaan: de vernieuwde website, de Digitale huiskamer, Ruimte voor Contact en wijkwaardebonnen. Het bestuur heeft er hard aan getrokken om uit de rode cijfers te komen en dat is gelukt. Het lage aantal vrijwilligers is wel zorgelijk.
Vlietzône	Het wijkpanel is vrij nieuw en heeft weinig ervaring. Het informeren en begeleiden kost dan ook veel tijd en aandacht. De leden zijn enthousiast. Het wijkpanel heeft zich middels diverse acties goed op de kaart weten te zetten in de wijk. De wijkkrantredactie is opgestapt na een turbulente periode. We ondersteunen de nieuwe wijkkrantredactie, Ook "Bakkie in de buurt" was succesvol in deze wijk. De particuliere woningbouwverbetering en het energiebesparingsproject is succesvol geweest. De ondersteuning is afgesloten, maar het project wordt wel voortgezet.

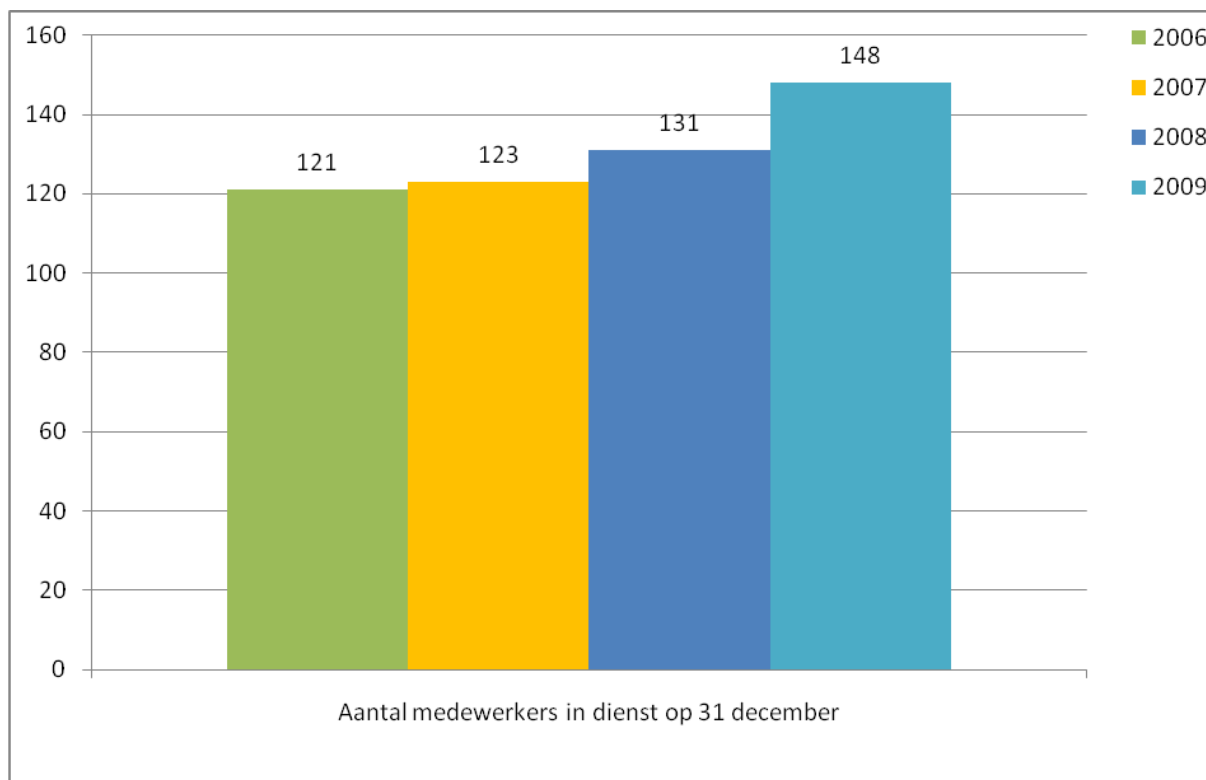
Vlietzône, vervolg	Het vinden en binden van vrijwilligers gaat nog steeds moeizaam. De wijk verdient nog blijvend aandacht. Het nieuwe Multi Cultureel Centrum (MCC) zal in 2010 met haar activiteiten in de wijk van start gaan.
Vrijheidswijk	<p>Het opbouwwerk in de Vrijheidswijk wordt weer door Sinne welzijn uitgevoerd. Er wordt aan alle geledingen en werkgroepen in de wijk ondersteuning geboden. Door de herstructurering van de wijk, de bouw van het nieuwe MFC, verschillende bewonerskaders en het verdwijnen van de oude Blokkendoos, is de wijk letterlijk en figuurlijk op de kop gezet. De ondersteuning van het opbouwwerk was onmisbaar en is met 2 keer zoveel inzet groter geweest dan was begroot. Het wijkpanel is met te veel werkzaamheden belast. Deels is dit te verklaren door een tekort aan vrijwilligers in het bestuur van wijkorganisaties. De Vrijheidswijk is een wijk met veel diversiteit. Er zijn veel financiële problemen onder de bewoners. De afspraken tussen MFC Vrijheidswijk en Stichting beheer Vrijheidswijk is nog niet helder en werkbaar in de praktijk.</p> <p>Er is een werkgroep "Spelen" die actief is in de wijk en die veel kinderen bereikt met haar activiteiten.</p> <p>De communicatie tussen het wijkpanel, de Stichting beheer MFC Vrijheidswijk en Sinne welzijn loopt niet altijd even soepel. Dit is in de loop van het jaar beter geworden, maar het blijft een broos en kwetsbaar gebeuren. Het Buurtservicepunt functioneert goed. Ze houden wekelijks spreekuur. Het concept dient als voorbeeld voor de 40-Plus wijken en dient te worden doorontwikkeld.</p> <p>Er zijn veel signalen van o.a. armoede, financiële problemen bij gezinnen, opvoedproblemen en onveiligheid in de wijk. Inzet van het opbouwwerk blijft noodzakelijk.</p>

Organisatie, medewerkers en sociaal verslag

Personeel

Op 31 december 2009 had Sinne welzijn 148 medewerkers in dienst. Het aantal fte's op 31 december was 106,55, de gemiddelde deeltijdfactor was 71,98.

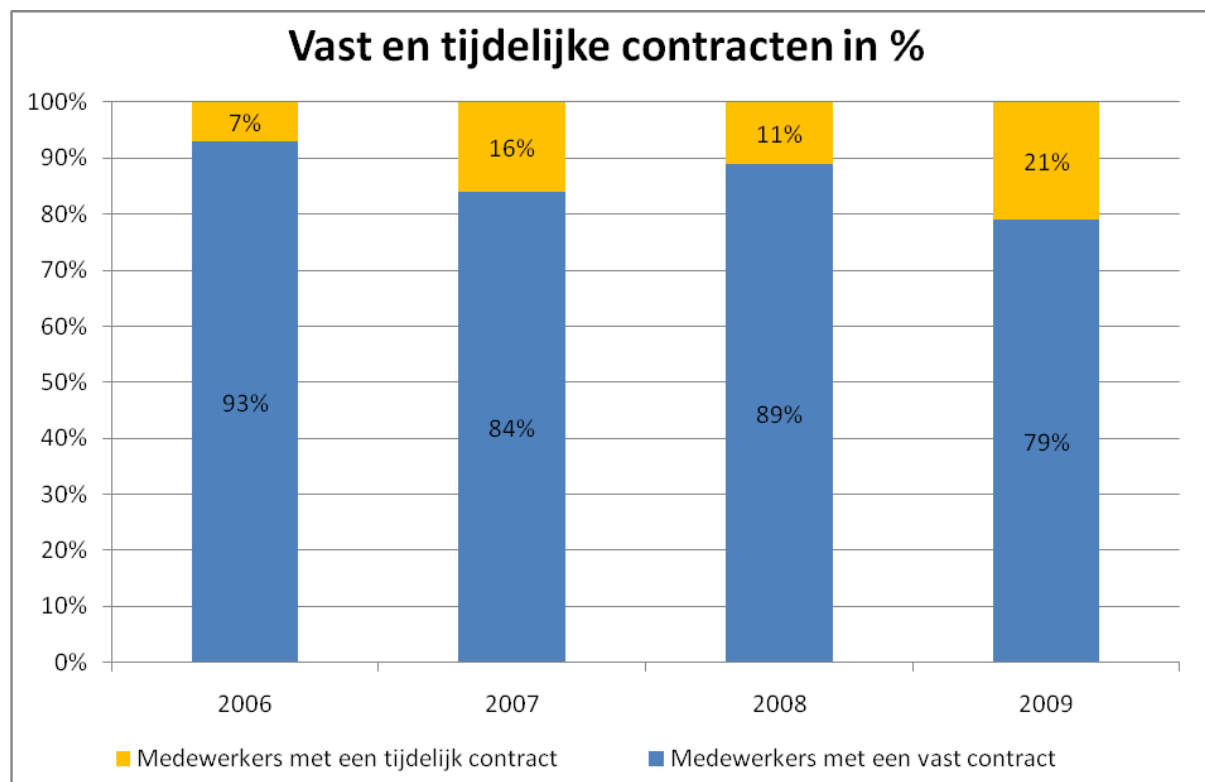
Overzicht medewerkers	2006	2007	2008	2009
Aantal medewerkers in dienst op 1 januari 2009	127	120	122	131
Aantal medewerkers in dienst gekomen	8	21	18	33
Aantal medewerkers uit dienst	14	18	9	18
Aantal medewerkers in dienst op 31 december	121	123	131	148
Aantal medewerkers in dienst per 1 januari 2010	120	122	131	146



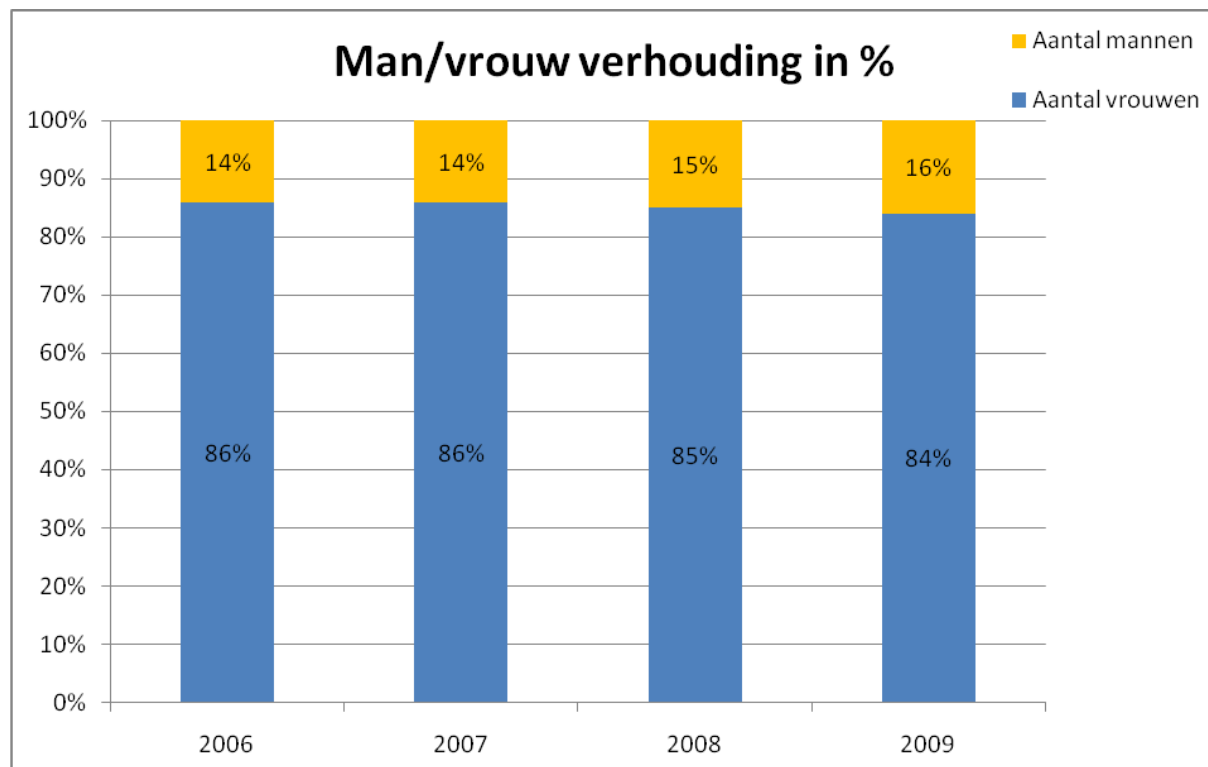
Medewerkers en hun contracten op 31 december	2006	2007	2008	2009
Medewerkers met een vast contract	113	103	116	117
Medewerkers met een tijdelijk contract	8	20	15	31

Waaronder:

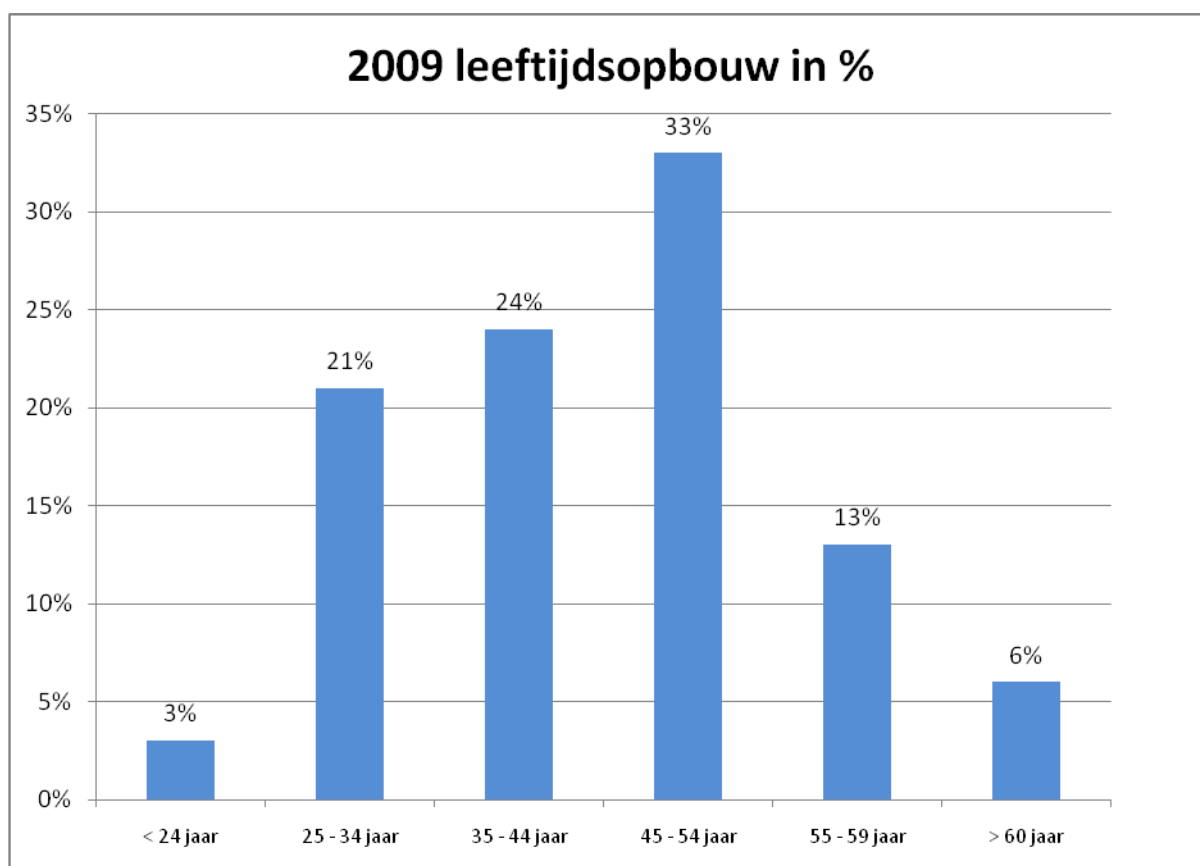
Medewerkers met een vast contract en een tijdelijke ophoging in uren	9	15	23	25
Medewerkers vanuit een I&D regeling met een vast contract	8	6	6	6



Man/vrouw verhouding op 31 december 2009	2006	2007	2008	2009
Aantal vrouwen	104	106	111	124
Aantal mannen	17	17	20	24



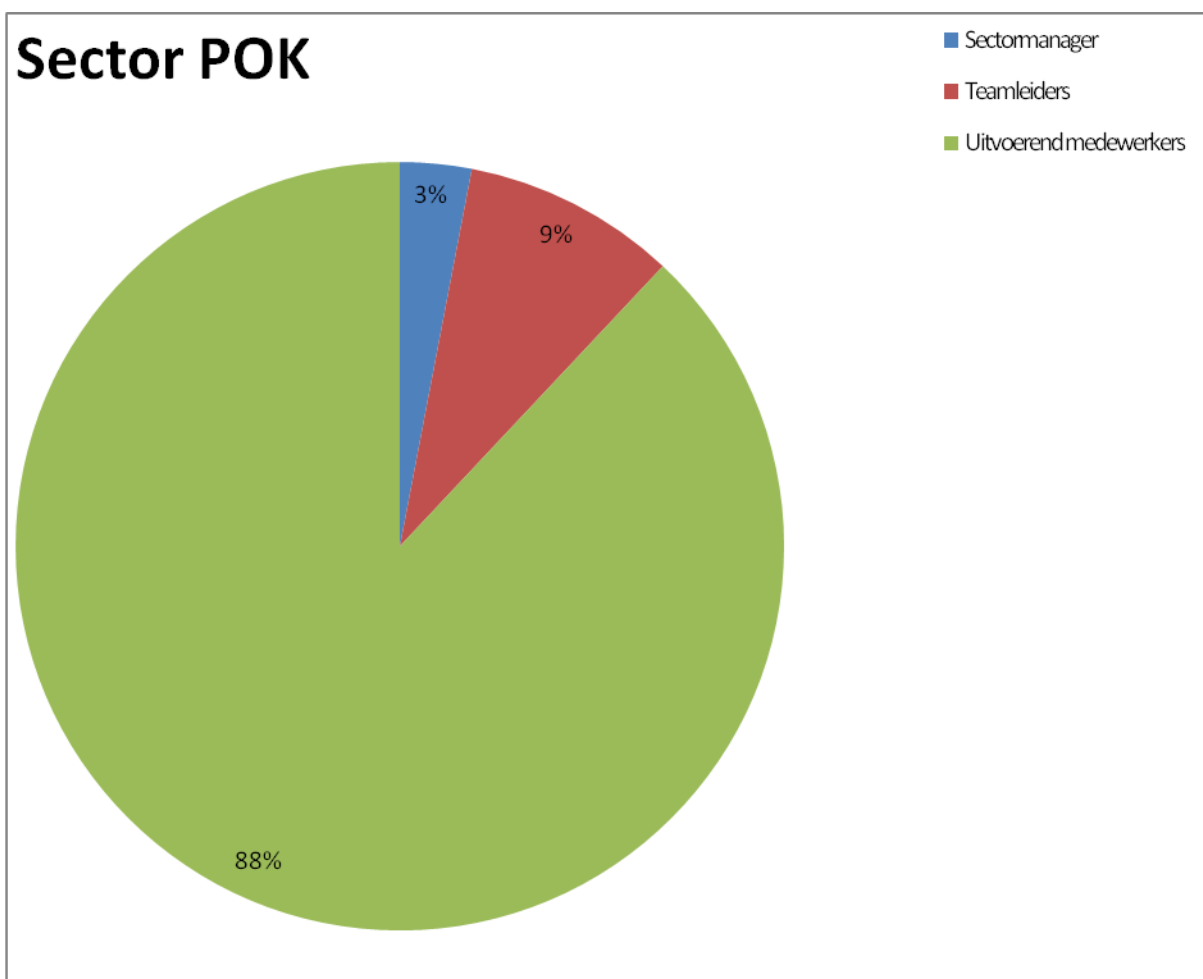
Leeftijdsopbouw per 31-12-2009	2006	2007	2008	2009
< 24 jaar	2	2	5	5
25 - 34 jaar	18	19	20	31
35 - 44 jaar	30	31	30	36
45 - 54 jaar	48	48	49	49
55 - 59 jaar	20	20	21	19
> 60 jaar	3	5	6	8
Gemiddelde leeftijd	45	45	45	44



Medewerkers in dienst op 31-12-2009 per sector

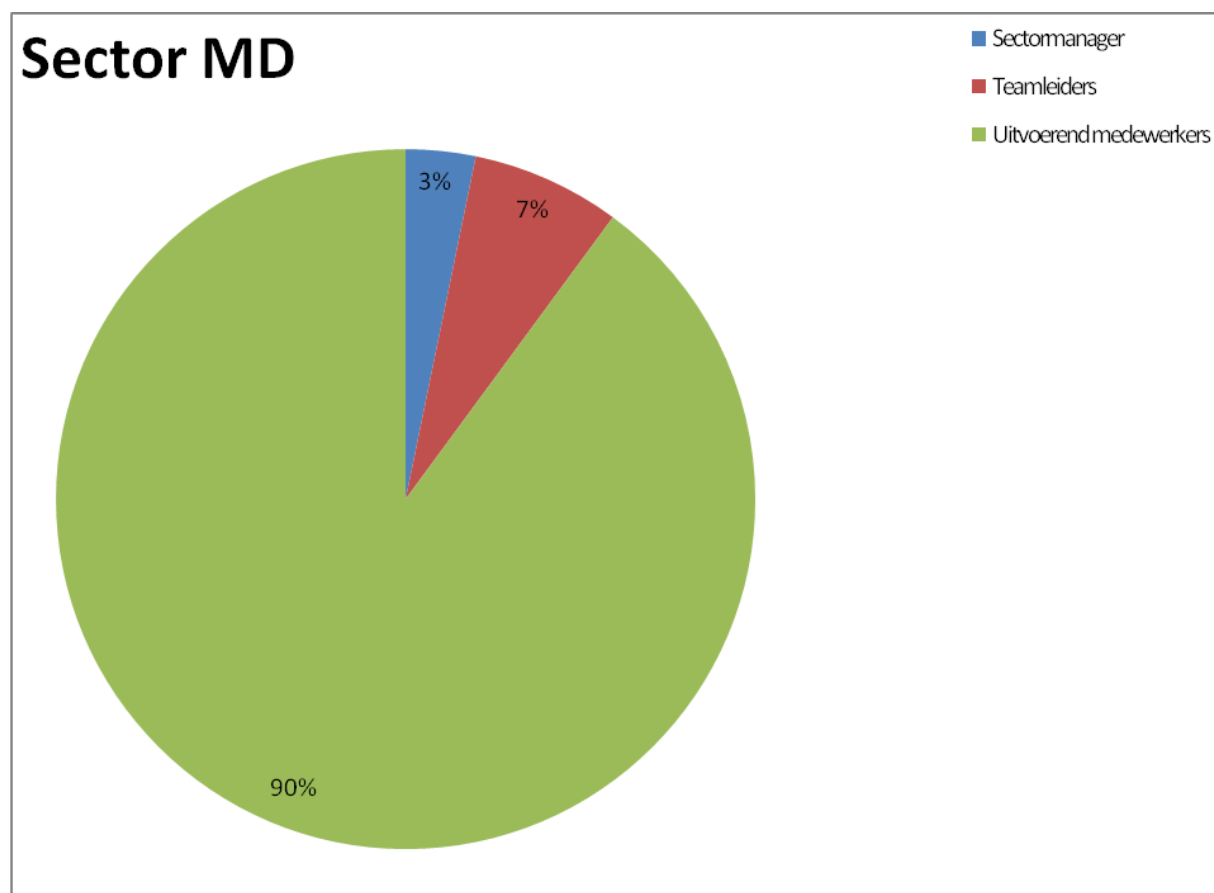
Sector Peuterspeelzalen, Opvoedingsondersteuning en Kinderopvang

Aantal medewerkers per functie	Aantal medewerkers	Aantal fte's	Fte's in %
Sectormanager	1	0,90	3%
Teamleiders	5	3,48	9%
Uitvoerend medewerkers	49	29,08	88%
Totalen	55	33,46	100%



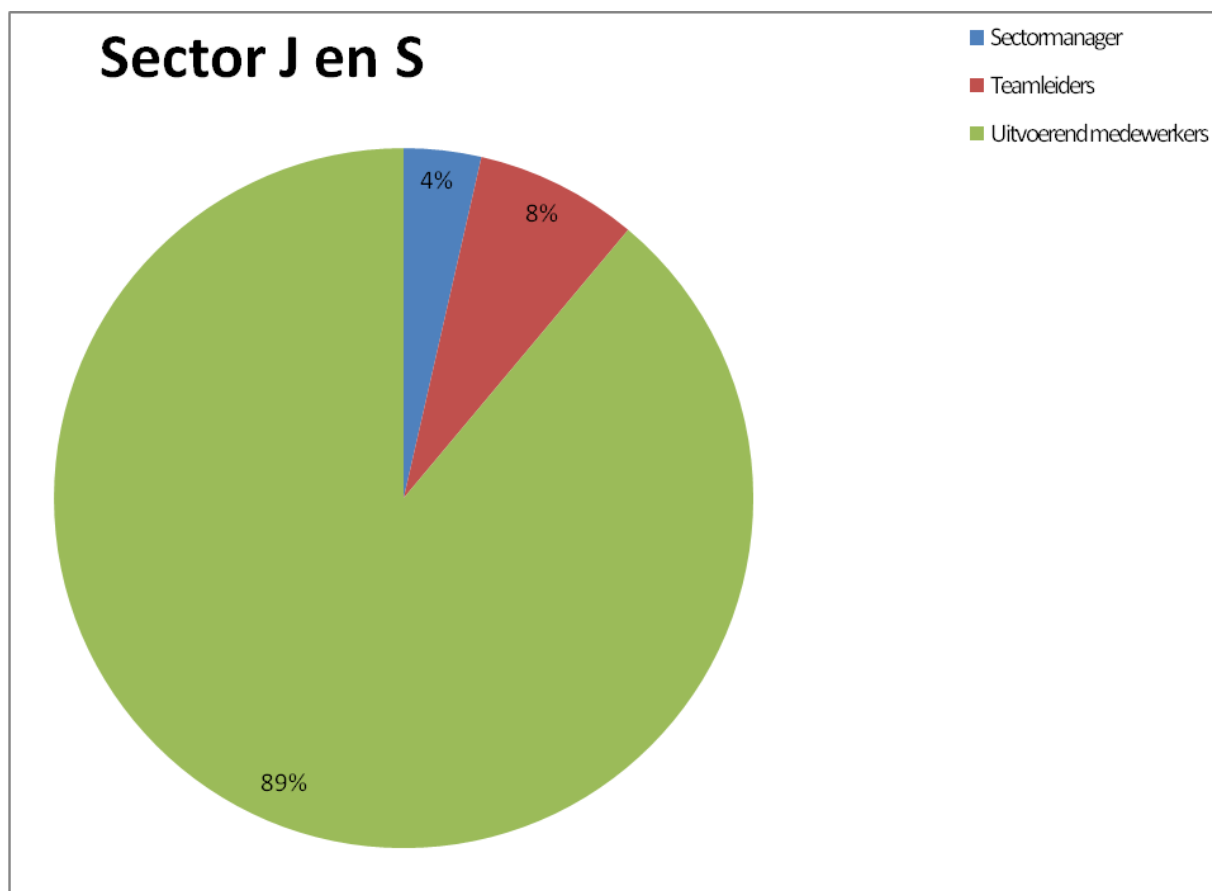
Sector Maatschappelijke Dienstverlening

Aantal medewerkers per functie	Aantal medewerkers	Aantal fte's	Fte's in %
Sectormanager	1	1,00	3%
Teamleiders	3	2,14	7%
Uitvoerend medewerkers	35	27,95	90%
Totalen	39	31,09	100%



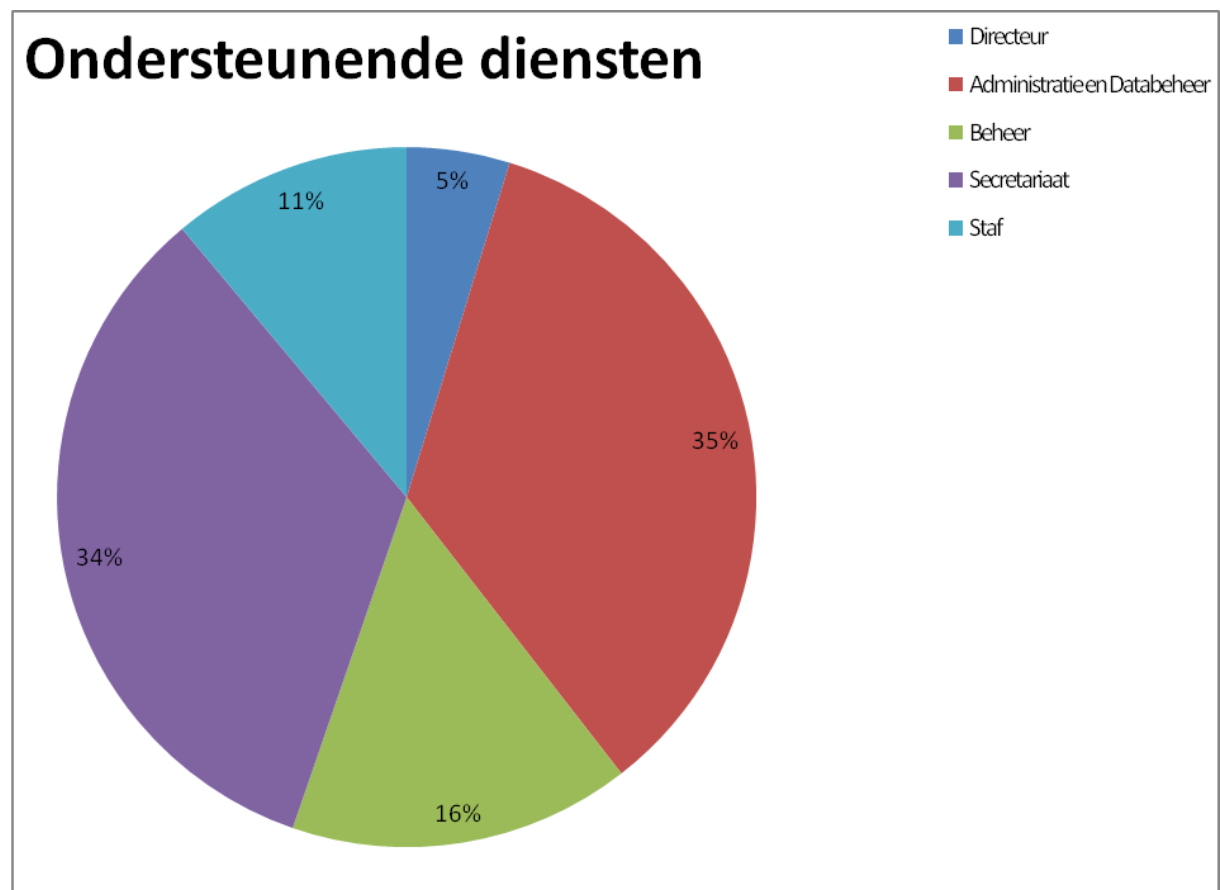
Sector Jeugd en Samenlevingsopbouw

Aantal medewerkers per functie	Aantal medewerkers	Aantal fte's	Fte's in %
Sectormanager	1	0,75	4%
Teamleiders	2	1,58	8%
Uitvoerend medewerkers	24	18,67	89%
Totalen	27	21,00	100%



Ondersteunende afdelingen

Aantal medewerkers per functie	Aantal medewerkers	Aantal fte's	Fte's in %
Directeur	1	1,00	5%
Administratie en Databeheer	8	7,29	35%
Beheer	5	3,32	16%
Secretariaat	10	7,06	34%
Staf	3	2,33	11%
Totalen	27	21,00	100%



Seniorenbeleid

Op 1 januari 2009 is de seniorenregeling voor werknemers ouder dan 55 jaar vervallen. In de CAO is een overgangsregeling getroffen voor werknemers die al recht hebben op seniorenverlof. 10 medewerkers hebben gekozen voor behoudt van hun seniorenverlof en 16 medewerkers hebben gekozen voor ophoging van hun eindejaarsuitkering; 2% in 2009 en 2,8% in 2010.

Collectieve zorgverzekering

Sinne welzijn heeft een collectieve zorgverzekering afgesloten voor haar werknemers; 89 medewerkers nemen er aan deel en 84 gezinsleden liften mee met de verzekering.

Ondernemingsraad (OR)

Op 11 juni 2009 is een nieuwe OR geïnstalleerd. Vanuit de verschillende sectoren en ondersteunende diensten hebben er 2 vertegenwoordigers zitting in de OR. Op deze manier zijn de lijnen met de werkvloer kort en de betrokkenheid van de medewerkers het grootst. De OR wordt gevormd door 8 leden.

Het afgelopen jaar was het een spannend jaar voor de OR omdat geen van de leden ervaring had met het OR-werk. Maar de positieve reacties van collega's en de goede samenwerking onderling, hebben een goede basis gelegd om de toekomst met vertrouwen tegemoet te kunnen zien. Daarnaast is de voltallige OR op training geweest.

De OR heeft zich uitgesproken over tal van onderwerpen zoals: diverse protocollen, de begroting van 2010, de ontwikkelingen omtrent het nieuwe MCC.

Ziekteverzuim en zorgverlof

We hebben het percentage van 2008 niet kunnen vasthouden. Toen zaten we net iets onder het landelijke gemiddelde in onze branche Welzijn en Maatschappelijke dienstverlening. In 2009 is ons verzuim met bijna 1 % gestegen naar 5,7%. We zitten daarmee boven het landelijke verzuimcijfer 2009 (4,3%). De oorzaak van de stijging zit hem in een aantal medewerkers met langdurig verzuim. Voor 2010 streven we naar een percentage onder of rond de 6%. De zieke medewerkers zijn besproken in het Sociaal Medisch Overleg . Dit overleg heeft in 2009 vijf maal plaatsgevonden.

In het voorjaar hebben we een aantal (verplichte) bijeenkomsten georganiseerd rondom verzuim. Aanleiding was het hoge ziekteverzuim in 2007. Een deskundige voorlichter werd ingehuurd om voorlichting te geven en de medewerkers (opnieuw) mee te nemen in de wereld van de Wet Poortwachter en om met elkaar in gesprek te komen over de onderwerpen verzuim en suggesties voor verbetermaatregelen. Er zijn vele suggesties gedaan en ideeën aangereikt. De top drie:

1. serieus nemen van de ziekmelding, betrouwbaarheid van de leidinggevende;
2. ergonomisch en klimatologisch onderzoek naar betere arbeidsomstandigheden;
3. uitbreiden van sportmogelijkheden, ontspanningsoefeningen, enz.

Cijfers	2009	2008	2007	2006	2005
Ziekteverzuimpercentage	5,7%	4,8%	8,9%	9,0 %	9,1%
Medewerkers met zorgverlof (aantal)	3	4	4	5	6

Bedrijfshulpverlening

In het kader van de Arbo-wet hebben een groot aantal medewerkers de herhalingscursus Bedrijfs Hulpverlening (BHV) gevolgd en zijn alle peuterleidsters en jongerenwerkers die nog geen basis BHV-cursus hadden gevolgd, op cursus geweest.

In het najaar hebben alle peuterleidsters een ontruimingsoefening op hun locatie uitgevoerd. Deze ontruimingsoefeningen zijn geëvalueerd en de verbeterpunten zijn vastgelegd in rapportages.

Alle peuterspeelzalen beschikken over een veiligheidsplan en alle ruimten zijn voorzien van een actuele plattegrond. Op de centrale locatie is er een totale ontruimingsoefening gehouden.

Vooruitblik

Voor 2010 zijn alle trainingen in schema gezet voor het jaar 2010 en 2011. In 2010 worden de veiligheidsplannen voor de jongerensosen afgerond.

Voorkomen en bestrijden van intimidatie op het werk

In 2009 zijn er geen meldingen vanuit de organisatie gedaan bij de vertrouwenspersoon. Ook is er geen gebruik gemaakt van de mogelijkheid om een consult aan te vragen.

HKZ-certificatie

De uitkomsten van de externe audit in 2008 hebben een aantal punten aan het licht gebracht, welke in het eerste half jaar van 2009 zijn opgepakt. Al werkend, samen met een externe deskundige, bleek deze planning te ambitieus. In de maanden oktober en november van 2009 gingen we op voor de HKZ-certificering welke positief is verlopen. Bij het uitgaan van het jaarverslag kunnen we melden dat we het HKZ- certificaat voor de periode van drie jaar toegekend hebben gekregen op 19 maart 2010.

Klanttevredenheidmeting

De gemiddelde tevredenheid van de klanten over Sinne welzijn is op schaal van 1-10 een 7.7, waarbij onze klantvriendelijkheid een 8,3 scoort. Omdat de tevredenheidmeting in het licht van de HKZ-certificering voldoet aan de vereisten, heeft Sinne welzijn haar verbeterpunt voor 2009, het verhogen van de respons Klant Tevredenheid Onderzoeken, tijdelijk opgeschort om voorrang te geven aan de noodzakelijke verbeterpunten. In 2010 staat de respons weer op de kwaliteitsagenda.

Samenstelling managementteam 31 december 2009

Willem Verf	: directeur/bestuurder
Tettie Offenga	: sectormanager Peuterspeelzalen en Opvoedingsondersteuning
Candida Kalf	: sectormanager Maatschappelijke Dienstverlening
Anneke Adema	: Sectormanager Jeugd en Samenlevingsopbouw
Ria v.d. Meijden	: hoofd administratie/controller
Asha Kallou-Dhanpat	: hoofd staf

Samenstelling Raad van Toezicht 31 december 2009

- Alien Uitham, voorzitter, op voordracht van de ondernemingsraad
- Chris Marsman, vicevoorzitter
- Jane de Jong, lid
- Maarten Snel, lid